

Kvik installations- og konfigureringsguide for ContentKeeper™



ISDS



Skandinavisk distributør:
ISDS A/S ? Torvet 28 ? 4600 Køge
Tlf. 7022 1819 ? www.isds.dk

Indholdsfortegnelse

Indledning	3
Systemkrav	3
Før du går i gang.....	3
Installation	4
Opstart	6
Grundkonfiguration.....	7
ContentKeeper's tilstande	8
Control Block List filtrering vs. Live Filtering	9
Standard indstillinger	9
Ændring af kategorier der skal filtreres.....	10
Blokering for download af filer	11
Monitorering af Internet forbruget.....	12
Godt i gang.....	12
Bilag;	13
Teknisk, systeminformation.....	13
Administrativ, kontaktinformation	14
Automatisk opdatering, kontaktinformation	15
Fysisk implementering.....	16

Indledning

Denne guide skal opfattes som en "kom hurtig i gang guide" og ikke en komplet beskrivelse af produktets virkemåde, for dette henvises til ContentKeeper manualen.

Hensigten med denne guide er at tage dig gennem installationsproceduren trin for trin, samt den efterfølgende grundkonfiguration af ContentKeeper.

Installationsproceduren tager fra mellem 5 til 15 min, afhængigt af hvor kraftig din hardware platform er. Ligeledes tager grundkonfigurationen op til 15 min.

Systemkrav

For at tilsikre at ContentKeeper maskinen har den fornødne datakraft anbefales følgende minimumskrav:

- Dedikeret Intel baseret maskine
- P3, 1GHz eller større
- 512 Mb RAM
- 20 GB harddisk
- 3 stk. Ethernet netkort af typen Intel Pro 10/100 eller Intel Pro 10/100/1000
- CD-ROM drev, hvis der ønskes at gøres brug af ContentKeeper's boot-CD

Ovenstående vil kunne håndtere ca. 1.000 samtidige brugere.

Til et test miljø kan der slækkes på kravene, følgende har med succes fungeret i mindre miljøer.

- Dedikeret Intel baseret maskine
 - P3, 450 MHz
 - 256 Mb RAM
 - 4-6 GB harddisk
 - 3 stk. Ethernet netkort (Intel, 3Com eller Realtek*)
 - CD-ROM drev, hvis der ønskes at gøres brug af ContentKeeper's boot-CD
- *) Bemærk: at Realtek kort har tendens til at blive "mættet" ved kontinuerlig høj belastning.

Vigtigt: Mindst 2 af 3 netkort **skal** være af samme type/model, i det de vil udgøre den indbyggede *Ethernet bridge*.

Bemærk: Der skal ikke installeres software på øvrige enheder i netværket, så som servere eller klientmaskiner.

Før du går i gang

Under installationen af ContentKeeper vil du blive spurgt om forskellig information vedr. dit netværk samt kontaktinformation. Vi anbefaler du indsamler denne information før du påbegynder installationen, til det formål har vi fremstillet nogle skemaer. Disse finder du under bilag bagerst i denne guide.

Du skal også beslutte dig for hvor ContentKeeper skal installeres i dit netværk, se evt. eksempel sidst i denne guide under bilag.

Installation

Installationen foretages lettest ved at bruge ContentKeepers boot-CD. For at det virker, skal du sikre dig at dit CD-ROM drev understøtter boot-CD'er. Skulle dette ikke virke på din maskine, kan du i maskines BIOS ændre opstartsrekkefølgen (Boot order) for dine enheder. Indstil den således at maskinen starter på CD-ROM drev før harddisken.

Indsæt ContentKeeper boot-CD'en i CD-ROM drevet og start eller genstart maskinen. Herefter vil du blive præsenteret for følgende opstartsskærm:

```

ContentKeeper Auto Installer

Welcome to the ContentKeeper Internet Content Filtering System. Visit the
ContentKeeper web site at http://www.contentkeeper.com for news on events and
system updates.

The auto installer will now install ContentKeeper version 120.3 and Red Hat
Linux 7.3.

This auto installer defaults to US keyboard layout. Press F3 to view information
on selecting an alternate keyboard layout.

Type "install" and press ENTER to continue or eject the CD and reboot the system
to abort.

Warning! Warning! Warning! Warning! Warning! Warning! Warning! Warning!
      All data and partitions on the local hard drive will be
      destroyed during this operation!
Warning! Warning! Warning! Warning! Warning! Warning! Warning! Warning!

[F1 - Welcome Message] [F2 - System Requirements] [F3 - Keyboard Layout]
boot: install_

```

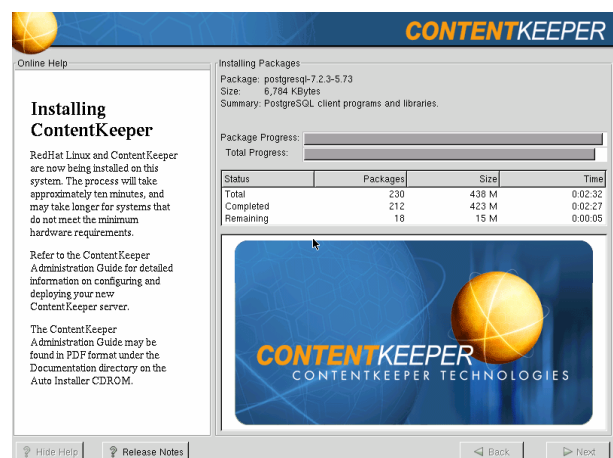
Skulle du ønske at ændre tastatur indstillinger fra Engelsk til Dansk, skal du først vælge <F3> (Da alt fremtidig betjening vil ske via en browser er dette ikke nødvendig)

For at igangsætte installationen skriver du **"INSTALL"** efter fulgt af <ENTER>

Vigtigt: Installationen vil slette og overskrive **ALLE** data på maskinen.

Installationsprocessen starter herefter automatisk, og du vil i de næste 5-15 min. løbende blive præsenteret for forskellige installationsskærme som fortæller hvor langt ContentKeeper er i installationsprocessen.

Efter endt installation bliver du præsenteret for ContentKeeper Technologies licensbestemmelser, du bladrer i disse ved at trykke på <ENTER> - slutteligt skal du vælge at acceptere eller forkaste disse, skriv **"YES"** eller **"NO"**.



Installationsprogrammet skifter nu over i "Setup" mode, og du skal nu indtaste basis information om dit netværk, så som IP adresse på management porten, netmaske, default gateway og primær DNS.

Er du i tvivl om denne information så kontakt din system administrator, eller alternativ prøv med samme IP-Information som en af dine klient maskiner er konfigureret med på netværket.

For Windows NT, 2000, XP & 2003; gå ud i en kommando prompt og skriv kommandoen: **IPCONFIG /ALL <ENTER>**

For Windows 95, 98 & ME; vælg "Kør" på start knappen og skriv: **WINIPCFG**

Herefter vil du kunne aflæse den basale IP-Information for dit netværk

Vigtig: Brug IKKE samme IP adresse som ovenstående kommandoer viser dig for din klient maskine, en IP adresse er unik og kan kun bruges på én enhed på netværket.

```
Client Appliance Configuration Settings
-----
IP Address for management port (H-Help) <192.168.0.100> : 192.168.0.155
Host Name for management port (H-Help) <contentkeeper> :
Management port Netmask (H-Help) <255.255.255.0> :
Use Proxy (H-Help) <no> :
Gateway IP Address (H-Help) <192.168.0.1> :
DNS IP Address (H-Help) <193.162.153.164> :
Domain Suffix (H-Help) <isds.dk> :

Network Address : 192.168.0.0
Broadcast Address : 192.168.0.255

Do you want to use an SSL connection between the ContentKeeper Appliance
and the ContentKeeper Web Interface ? (H-Help) <Yes> : no

Customer Details
-----
Your ContentKeeper Administrator's name <Otto Baumann> :
Your ContentKeeper Billing Contact name <Otto Baumann> :
Your Company name <ISDS A/S> :
Your Address 1 <Torvet 28> :
Your Address 2 <.> :
Your City <Køge> : _
```

Endeligt skal du taste bruger information ind, dvs. virksomhed og kontaktperson information.

Se venligst under "bilag" for hjælpeskemaer til at indsamle overstående information.

Følg nu de sidste anvisninger fra installationsprogrammet – boot-CD'en tages ud og maskinen genstartes automatisk.

Bemærk: Har du behov for at køre Setup delen igen, måske har du tastet forkert, behøver du IKKE at gentage hele installationsproceduren.

Du kan logge ind på systemet og starte setup delen manuelt; log ind på systemet som brugeren "root" med kodeordet "ck2001". I kommando prompten skriver du **./SETUP <ENTER>**, har du fået startet selve ContentKeeper programmet (den blå skærm, se under Opstart) afsluttes dette med et **<Shift>-Q** først.

Opstart

Når maskinen genstarter efter installationsproceduren, vil ContentKeeper programmet starte automatisk. Husk at have monteret netværkskablet til management porten på nuværende tidspunkt.

På nedenstående billede vises, hvorledes opstartsskærmen ser ud første gang ContentKeeper startes. Bemærk venligst at du her bliver informeret om at ContentKeeper ikke endnu har forbindelse til ContentKeepers datacenter og derfor endnu ikke er registreret (se de grå felter).

Inden for nogle få minutter vil denne forbindelse blive etableret og ContentKeeper bliver automatisk registreret på datacenteret.

```
#####
#
#          ContentKeeper - Version No: 1203, Version Date: 25-Jun-2003
#          Copyright (C) , ContentKeeper Technologies, Canberra, Australia
#
### contentkeeper * 192.168.0.155 * 000C2964401A * Wed Oct  8 13:34:27 2003 ###
#
# Reg. ID:  ** Unregistered **      RX bytes (eth0):  0 Kbits/sec
# Company: ISDS A/S                RX packets (eth0): 0 Packets/sec
# Date :   **unknown** (GMT)       RX bytes (eth2):  0 Kbits/sec
#                                       RX packets (eth2): 0 Packets/sec
#
# Contacts :-
# Technical:Otto Baumann           Mem/Swap install: 502.3 Mb / 1027.6 Mb
# Billing   :Otto Baumann           Mem/Swap usage:   64.6 Mb / 0.0 Mb
# Address:  Torvet 28              CPU Load/Threads: 0.05/2
#
#                               .
#                               Koege           Failed Connections: Currently Unknown
#                               DK, 4600        Machine Uptime:    0 Days, 00:00:53
#                               Denmark         Process uptime:   ** Not Running **
#                                       DB-Status:    0.0%
# Phone:    +45-56-635450          License type:     Evaluation
# Fax:      +45-56-635451          Time left:       20 Day(s)
#                               Waiting to register ContentKeeper...
#####
```

Nedenstående kan du se, hvorledes ContentKeeper ser ud efter at der er opnået kontakt til datacenteret og produktet er registreret.

Denne ContentKeeper er i gang med at opdatere sin database (*DB-Status*), og i løbet af 1-2 timer efter første opstart vil databasen være fuld opdateret, og først herefter kan man påregne en akkurat og præcis filtrering fra ContentKeeper.

For ikke at belaste Internet forbindelsen sendes den komplette database fordelt over nogle timer, fremover sendes ændringer ad hoc.

```
#####
#
#          ContentKeeper - Version No: 1203, Version Date: 25-Jun-2003
#          Copyright (C) , ContentKeeper Technologies, Canberra, Australia
#
### contentkeeper * 192.168.0.155 * 000C2964401A * Wed Oct  8 14:54:15 2003 ###
#
# Reg. ID:  45-56-10955            RX bytes (eth0):  249 Kbits/sec
# Company:  ISDS A/S              RX packets (eth0): 190 Packets/sec
# Date :    09-Oct-2003 (GMT)     RX bytes (eth2):  0 Kbits/sec
#                                       RX packets (eth2): 0 Packets/sec
#
# Contacts :-
# Technical:Otto Baumann           Mem/Swap install: 502.3 Mb / 1027.6 Mb
# Billing   :Otto Baumann           Mem/Swap usage:   165.2 Mb / 0.0 Mb
# Address:  Torvet 28              CPU Load/Threads: 0.00/10
#
#                               .
#                               Koege           Failed Connections: 0
#                               DK, 4600        Machine Uptime:    0 Days, 01:20:44
#                               Denmark         Process Uptime:    0 Days, 01:19:50
#                                       DB-Status:    72.6%
# Phone:    +45-56-635450          License type:     Evaluation
# Fax:      +45-56-635451          Time left:       20 Day(s)
#####
```

Grundkonfiguration

ContentKeeper betjenes via en normal browser, og kan tilgås fra alle klienter i netværket. Du kan kalde den via det host og domainnavn du indtastede under setup, hvis dette er oprettet på din DNS, og ellers kan du kalde den direkte på dens IP adresse som i det viste eksempel, her med IP adressen "10.0.0.10"

I din adresse linie i browseren skriver du **http://dit_ip_nr <ENTER>**, derefter bliver du spurgt om login information. På en nyinstalleret ContentKeeper anvendes brugernavnet: "**admin**" og kodeordet "**ck2001**" (dette kan ændres), efter endt login bliver du præsenteret for nedenstående administrationsskærm:

Version : 120.7, 03-Oct-2003
Company : ISDS A/S (Internal CK), 45-56-10880
Hostname : contentkeeper , 10.0.0.10

Current Status	Restart	Administration	Miscellaneous
Status Information	Restart ContentKeeper	Change Administration Password	Registration Details
Current Internet Activity	Reboot ContentKeeper Appliance	View/Edit Reclassified URLs	Set/Adjust Date and Time
Current Blocking Activity	Stop ContentKeeper	Block/Unblock URLs in Control List	ContentKeeper Agent
View/Download Report Logs	Shutdown ContentKeeper Appliance	ContentKeeper Backups	Appliance Configuration Settings
Webalizer Reports			
Blocking Criteria	General Settings	Operational Settings	Authentication
Create & Edit Policies	General Parameters	Management Port Proxy Settings	Site/Domain Authentication
Display Policies	Excluded/Included IP Addresses	High Availability Module (H.A.M)	Departmental Report Setup
Verify Policy	Blockpage Customisation	URL Reclassification Settings	LOCAL Groups
Category Aliases	Username Resolution	Bridge Device Settings	LDAP/eDirectory Groups

[Back](#) [About](#) [Logout](#)

Fra denne administrationsskærm foretages alle ændringer i konfigurationen af ContentKeeper, og du kan endvidere genstarte og slukke maskinen via denne.

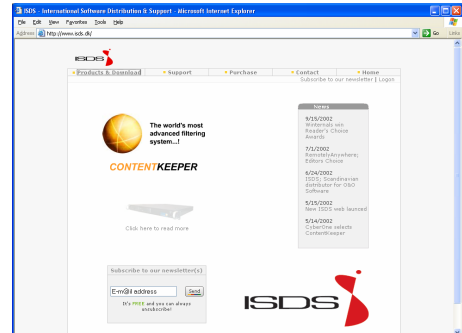
ContentKeeper's tilstande

Hovedformålet med ContentKeeper er at forhindre og/eller afskærme brugeren for visse typer af information, samt lade brugeren blive informeret om dette og eventuelt lade brugeren forbigå ContentKeeper's beslutning.

Når ContentKeeper filtrerer browser-trafik arbejder den i 4 tilstande:

Ufiltreret:

Trafikken passerer uhindret igennem. ContentKeeper agerer ikke med brugeren.



Blokeret (Block)

Browser opslaget bliver blokeret og brugeren kan ikke komme videre. Antallet af blokeringer og hvilke sider der blev blokeret kan gemmes i systemets log. Som standard bliver dette gemt.



Noteret (Coach)

Browser opslaget blokeres og brugeren bliver informeret om at pågældende side måske ligger udenfor hvad der er acceptabelt brug af Internettet, brugeren kan vælge at forsætte til siden. Antallet af noteringer og hvilke sider der blev noteret kan gemmes i systemets log. Endvidere kan det gemmes hvis brugeren valgte at forsætte til siden. Som standard bliver dette gemt.



Valideret (Authenticate)

Browser opslaget bliver blokeret, er brugeren tildelt et kodeord kan dette indtastes og brugeren kan forsætte sin trafik. Antallet af blokeringer og hvilke sider der blev blokeret kan gemmes i systemets log. Som standard bliver dette gemt.



Fælles for disse sider: er brugeren udstyret med et reklassifikations-kodeord kan brugeren ændre klassifikationen af den pågældende side direkte fra sin browser. Disse informationssider kan ændres efter behov: f.eks. oversættes til Dansk, beskrive virksomhedens/institutionens Internet politik mm. – se guiden: *"ContentKeeper Blockpage Customisation"*

Control Block List filtrering vs. Live Filtering

Når ContentKeeper filtrerer information arbejder den med flere typer af filtre/metoder, de to vigtigste er *Control Block List* og *Live Filtering*, derfor vil de kort blive beskrevet efterfølgende.

Control Block List – Filtrerer udelukkende på "kendt" information om den aktuelle side og ud fra hvilke kategorier den evt. måtte tilhøre. Fra datacentret opdateres systemet flere gange daglig med "kendt" information for forskellige sider. Denne funktion er altid aktiv for de valgte kategorier der ønskes filtreres.

Live Filtering – Foretager en realtids analyse direkte på siden vha. den indbyggede analysemotor. Passer sidens indhold til en af de 32 kategorier tildeles siden denne. Analysen vil blive afviklet inden for 30 sek. af sessionen, hvilket betyder at efterfølgende opslag på denne side eller tilhørende sider kan filtreres. Denne kategorisering er kun lokal, dvs. er kun gældende for den aktuelle ContentKeeper enhed. Brug af *Live Filtering* er valgfrit.

Vigtigt: Ved brug af *Live Filtering* kan en for restriktiv filtrering forekomme, også kendt som over-blokering.

F.eks. hvis der surfes på en side der beskriver hvorledes et chat-forum konstrueres og drives, vil denne side kunne fejltolkes og havne i kategorien "Chatrooms" hvor den retligt burde være i kategorien " Computing/IT". Omvendt bruges der kun *Control Block List* filtrering kan helt nye sider måske ikke filtreres de første timer efter de er idriftsat, idet siderne er ukendte for datacentret. Uagtet hvilke filtre der bruges og hvilke kategorier man ønsker at filtrere på, er ContentKeepers interne logik/analysemotor altid aktiv og vil undersøge web-trafikken internt, i eksemplet med chat-forumet – vil denne side blive videresendt til datacentret for yderligere analyse og sluttelig blive returneret til *Control Block List* filteret.

Standard indstillinger

Som standard er ContentKeeper indstillet til at blokere for følgende kategorier:

- Adult Content
- Gambling
- Crime/Terrorism
- Violence/Undesirable
- Malicious
- Government Blocking List

Pt. er der i alt 29 kategorier, disse kan omdøbes til danske navne.

Live Filtering er også slået til for disse kategorier.

Filtrering på og forhindring af download af visse typer filer er ikke slået til.

Den genererer en block skærm, dvs. at *Silent Mode* er ikke slået til.

Der er oprettet en *policy* profil: "Default",

Ændring af kategorier der skal filtreres

Under hovedmenuen/*Blocking Criteria* vælges *Create & Edit Policies*, herefter fremkommer *Policy* menuen, på en ny installeret ContentKeeper findes kun "Default" *Policy* profilen.

Default Policy

When this box is **checked** only the **default** policy can be customized.
In this case the **default** policy is automatically applied to all requests.

Policy Description	Default and Catch all Policy		
Select Policy	default ▾	Clone	Report
Enable Policy	<input checked="" type="checkbox"/>	Delete	Verify

To customize the **default** Policy click any of the following **Blocking Rules**.

Categories	File-Types	Custom-URLs	Other Rules
------------	------------	-------------	-------------

Tryk herefter "*Categories*" knappen, nu vises menu kategorien for den valgte profil, her "Default".

ContentKeeper Categories for Policy : **default**

Remember to click on **Save and Redisplay** after making changes.

Index	Name	State		Index	Name	State	
1	Adult Content	Block ▾	Settings	17	www-Email Sites	Allow ▾	Settings
2	News	Allow ▾	Settings	18	Violence/Undesirable	Block ▾	Settings
3	Job Search	Allow ▾	Settings	19	Malicious	Block ▾	Settings
4	Gambling	Block ▾	Settings	20	Search Sites	Allow ▾	Settings
5	Travel/Tourism	Allow ▾	Settings	21	Health Sites	Allow ▾	Settings
6	Shopping	Allow ▾	Settings	22	Clubs and Societies	Allow ▾	Settings
7	Entertainment	Allow ▾	Settings	23	Music Downloads	Allow ▾	Settings
8	Chatrooms	Allow ▾	Settings	24	Business Oriented	Allow ▾	Settings
9	Dating Sites	Allow ▾	Settings	25	Government Blocking List	Block ▾	Settings
10	Game Sites	Block	Settings	26	Educational	Allow ▾	Settings
11	Investment Sites	Coach	Settings	27	Advertising	Allow ▾	Settings
12	E-Banking	Authenticate	Settings	28	Drugs/Alcohol	Allow ▾	Settings
13	Crime/Terrorism	Time of Day	Settings	29	Computing/IT	Allow ▾	Settings
14	Personal Beliefs/Cults	Allow ▾	Settings	30	Reserved	Allow ▾	Settings
15	Politics	Allow ▾	Settings	31	Reserved	Allow ▾	Settings
16	Sports	Allow ▾	Settings	32	Reserved	Allow ▾	Settings

Man kan nu vælge hvilke kategorier man ønsker at filtrere og hvordan der skal ageres med brugeren (Block, Coach, Authenticate), eller om de skal være tilgængelige (Allow).

Bemærk: Ved "Time of Day" kan man vælge at filtrere kategorien på et bestemt tidspunkt, eks. kan man vælge at "Chatrooms" skal være lukket (block) på hverdage undtagen i frokostpausen og i weekenden skal de ligeledes være åbne (Allow).

For en nærmere beskrivelse af de enkelte kategorier henvises til manualen, Sektion 4, *Reference, ContentKeeper Category Definitions*.

Blokering for download af filer

Med ContentKeeper kan man forhindre web-baseret download af filer, hvilket kan være praktisk for at undgå at ens organisation utilsikret kommer til at opbevare eks. ophavsbeskyttet materiale som f.eks. musik og video. Ligeledes kan det give en ekstra sikkerhed mod filer som er inficeret med vira og lign.

Under hovedmenuen/*Blocking Criteria* vælges *Create & Edit Policies*,

Default Policy

When this box is **checked** only the **default** policy can be customized.
In this case the **default** policy is automatically applied to all requests.

Policy Description	Default and Catch all Policy		
Select Policy	default ▼	Clone	Report
Enable Policy	<input checked="" type="checkbox"/>	Delete	Verify

To customize the **default** Policy click any of the following **Blocking Rules**.

Categories	File-Types	Custom-URLs	Other Rules
------------	-------------------	-------------	-------------

Tryk herefter "*File-Types*" knappen, nu vises *Files Types* menuen for den valgte profil.

ContentKeeper Custom File Types for Policy : **default**

Remember to click on **Save and Redisplay** after making changes.

Index	Extension	Description	State	
1	avi	avi files	Allow ▼	Settings
2	bat	bat files	Allow ▼	Settings
3	bin	bin files	Allow ▼	Settings
4	cab	cab files	Allow ▼	Settings
5	cmd	cmd files	Allow ▼	Settings
6	com	com files	Allow ▼	Settings
7	dll	dll files	Allow ▼	Settings
7	dll	dll files	Allow ▼	Settings
8	doc	Word Documents	Allow ▼	Settings
9	dot	Word Document Template	Allow ▼	Settings
10	exe	executable files	Allow ▼	Settings
11	mp3	mp3 files	Allow ▼	Settings

When **checked** File Type filtering is **Enabled** for Policy : **default**

Save and Redisplay	Return to Policies
--------------------	--------------------

Som standard er denne funktion ikke slået til, ønskes den anvendt afkrydses "*When checked..*" herefter kan man vælge hvilke filtyper man ønsker blokeret, også her kan man vælge hvorledes man ønsker der skal ageres med brugeren (Block, Coach, Authenticate & Time of Day)

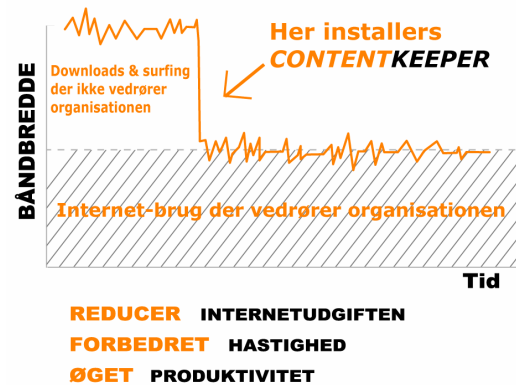
Skulle den filtype man ønsker at blokere ikke findes i listen kan denne tilføjes, man indtaster filtypens efternavn (extension), og en beskrivelse – trykker på "Save and Redisplay".

Der er pt. foruddefineret 24 filtyper i ContentKeeper.

Monitorering af Internet forbruget

Før man begynder at filtrere og blokere for Internet trafikken, kan det være en god idé at måle trafikforbruget, således at man får et præcist og akkurat billede på hvilken betydning det har været at indføre ContentKeeper i organisationen.

Det anbefales at man skifter ContentKeeper over i *Silent Mode* før denne installeres på netværket. Den vil nu IKKE generere blok-skærme, men blot logge hvad der ville have været bortfiltreret m.m. Man har således mulighed for at ændre i indstillinger af kategorier og filtyper der skal filtreres uden at dette griber forstyrrende ind i brugernes drift – så at sige gøre sig fortrolig med ContentKeeper.



Efter 1-2 ugers drift, når man har et godt billede af normaldriften på ens netværk og man har fået tilrettet ens *policy* til at dække netop det man ønsker at bortfiltrere, slår man ContentKeeper væk fra *Silent Mode*.

Under hovedmenuen/*General Settings* vælges *General Parameters*, herfra kan man ændre ContentKeeper *Blocking* til *On* eller *Off* (*Silent Mode*).

General Parameters

Port numbers for filtering	80 3128 8080	
ContentKeeper Blocking	Off	(Off=Silent Mode)
ContentKeeper Live Filtering	On	Category Settings
	Off	

(**Caution:** Clicking 'Save' will restart ContentKeeper!)

Godt i gang

Du er nu godt i gang med din ContentKeeper enhed, men for at få det fulde udbytte af den bør du bladre manualen igennem. Specielt afsnittene vedr. de indbyggede log og rapporteringsværktøjer, oprettelse af flere profiler (*policies*) og brugernavn opløsning (*Username Resolution*) i sektion 3, *Configuring ContentKeeper* kan være af stor nytte.

Skulle du have problemer eller spørgsmål er du naturligvis velkommen til at kontakte ISDS A/S, den Skandinaviske distributør af ContentKeeper, på telefon 7022 1819 eller på email info@isds.dk

Bilag;

Teknisk, systeminformation

- 1 Enhedsnavn for management porten (netkort):
<eth1> - typiske det midterste netkort _____
- 2 IP porte som ønskes filtreres (porte med web-trafik):
<80|3128|8080> _____
- 3 IP Adressen på management porten:
<xxx.xxx.xxx.xxx> _____
- 4 Host navn for management porten:
<contentkeeper> _____
- 5 Netværksmasken for management porten:
<255.255.255.0> _____
- 6 Skal systemet gennem en Proxy andet sted i netværket:
<no> _____
- 7 Hvis ja; IP Adressen på Proxyen:
<xxx.xxx.xxx.xxx> _____
- 8 Hvis ja; Proxy port nr.:
<8080> _____
- 9 Netværkets gateway/default router:
<xxx.xxx.xxx.xxx> _____
- 10 Primær DNS:
<xxx.xxx.xxx.xxx> _____
- 11 Internet domain navn:
<mycompany.com> _____
- 12 Ønskes SSL forbindelse til management porten:
<yes> _____

Værdier som er angivet i <tegn> er ContentKeeper's standard indstillinger/svar.

Mht. til port nummerer; er de af ContentKeeper valgte, ofte et godt udgangspunkt hvis man ikke er helt bekendt med, hvorledes ens netværk er konfigureret.

Vigtigt: Følgende punkter skal være korrekte for at ContentKeeper kan opnå forbindelse:
1, 2, 3, 5, 9. Bruges der en proxy i netværket skal ligeledes være opmærksom på pkt. 6-8

Bilag;

Administrativ, kontaktinformation

Firmanavn	_____
Teknisk kontaktperson	_____
Administrativ kontaktperson	_____
Adresse 1	_____
Adresse 2	_____
By	_____
Stat (angiv DK)	_____
Post nr	_____
Land	_____
Telefon; landekode	_____
Telefon; Område nr	_____
Telefon; nr	_____
Fax nr	_____
Email adresse	_____

Er der information som du ikke kan/skal udfylde, som f.eks. "Adresse 2" kan du vælge at indsætte et punktum eller et mellemrumstegn.

Bilag;

Automatisk opdatering, kontaktinformation

ContentKeeper kan automatisk opdateres med nye programversioner fra producentens side. For at dette kan ske bedes du udfylde nedenstående skema og sende det til distributøren af ContentKeeper: **ISDS A/S, fax. 7022 1880**

Har du ikke installeret et "High Availability Module" som kan forbiikoble Internet forbindelse mens ContentKeeper bliver serviceret vil denne afbrydes i de ca. 1-5 min en opdatering typisk tager.

Firmanavn _____

Kontaktperson _____

Email adresse _____

Telefon _____

ContentKeeper Reg-ID _____

- Ved programopdatering:
- Kontakt mig før opdateringen og aftal nærmere
 - ContentKeeper kan opdateres uden at kontakte mig, på alle tider af døgnet
 - ContentKeeper kan opdateres uden at kontakte mig, i tidsrummet : _____
 - Vi ønsker ikke automatisk opdatering, vi vender selv tilbage når behovet måtte opstå.

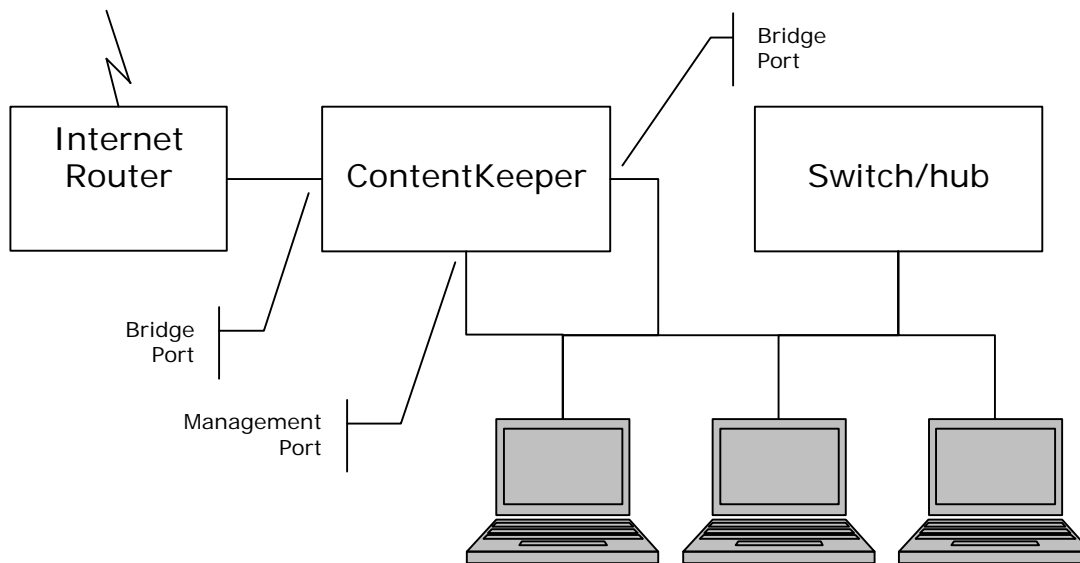
Bilag;

Fysisk implementering

Der findes et utal af forskellige måder hvorledes ContentKeeper maskinen kan installeres i et eksisterende netværk, dette afhænger af hvordan ens netværk er konfigureret mht. til Firewall's og proxy-servere mm.

For en dybdegående gennemgang af dette henvises til manualen side 23

I det viste eksempel tager vi udgangspunkt i en af de simpleste implementeringer. Se venligst nedenstående principskitse.



I eksemplet ses det hvorledes ContentKeeper maskinen er indskudt i datavejen mellem Internet-routeren og det øvrige interne netværk, således at al datakommunikation skal passere gennem ContentKeeper maskinen.

Bemærk at ContentKeeper's management port er tilsluttet det interne netværk.

Du har sandsynligvis et mere komplekst netværk end ovenstående, som involverer firewall og måske også en proxy-server, men tager du udgangspunkt i eksemplet og i første omgang kører uden om evt. firewall/proxy-server og tilslutter en enkel test klient til et lokalt netværk som kun består af denne samt ContentKeeper maskinen (den ene bridge- og management porten) vil du i princippet have en simpel konfiguration som i det viste eksempel.

Når du så er fortrolig med ContentKeeper's virkemåde kan du udvide til også at filtrere på øvrige maskiner i dit netværk.

Bemærk: Som tommelfingerregel kan du regne med, at du uden problemer kan filtrere og styre brugere på brugernavn hvis ContentKeeper er installeret på "indersiden" af din firewall, og omvendt placeres den på "ydresiden" vil trafikken blive anonymiseret i det din firewall kun offentliggør én IP adresse, dog vil du via korrekt konfiguration også kunne opløse brugernavn i denne situation.